



INSERTION

Vers plus d'efficacité
et de rapidité

CULTURE

Les rendez-vous 2023 de la
programmation du Département du Var

SPORT

Course nature
dans le Verdon

ARCHIVES DÉPARTEMENTALES



PÔLE CULTUREL CHABRAN



LE DÉPARTEMENT



LE VAR EN BD, toute une histoire

7 MARS > 3 NOVEMBRE 2023

Archives départementales du Var - Pôle Culturel Chabran - 660 bd John Kennedy - Draguignan
Du mardi au vendredi de 8 h 30 à 17 h - ENTRÉE LIBRE - Tél. 04 83 95 83 83 - www.archives.var.fr

2 _ SUR NOS RÉSEAUX

3 _ ÉDITO

Jean-Louis Masson,
Président du Conseil départemental du Var

4 _ LE DÉPARTEMENT DU VAR EN IMAGES Un espace nature aux multiples facettes

9 _ DOSSIER

Var Insertion Travail

15 _ EN DIRECT DE VOS TERRITOIRES

20 _ C'EST VOTÉ !

Le budget du Département du Var

21 _ IDÉES DE SORTIES

VARIations culturelles

24 _ ÉVASION

Le rocher de Roquebrune

26 _ COUP DE CŒUR

Des vases culinaires protohistoriques

27 _ EN PRATIQUE

Var Jeunesse

28 _ 4 BONNES RAISONS DE...

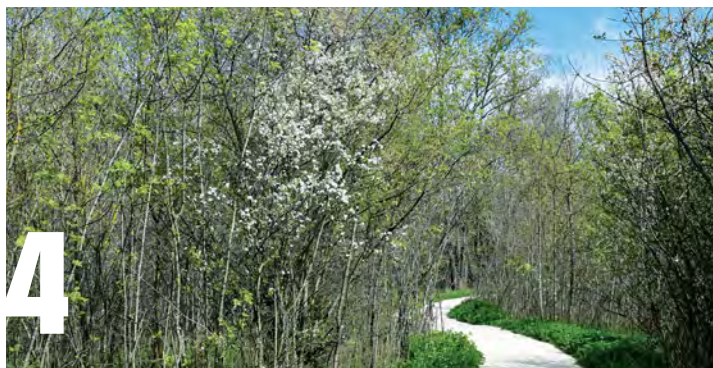
Pédaler sur la route de la bauxite

30 _ L'ÉVÈNEMENT

Un défi sportif au cœur du Verdon

32 _ LA RECETTE

Légumes farcis



LE DÉPARTEMENT

OÙ TROUVER LE VAR & VOUS ?

Le magazine est diffusé gratuitement lors de manifestations événementielles. Il est également disponible à l'Hôtel du Département à Toulon, dans les lieux départementaux ouverts au public, dans les mairies... Il est téléchargeable sur le site www.var.fr

ABONNEZ-VOUS AU MAGAZINE LE VAR & VOUS !

Rendez-vous sur var.fr/mon-abonnement et recevez-le à domicile.

Directeur de publication : Jean-Louis Masson
Rédaction : Muriel Priad, Sabine Quilici, Jessica Chaine
Photo : Nicolas Lacroix, Samchedim Damen Debbih
Maquette : Isabelle Cilichini, création/réalisation graphique/cartographie/suivi de fabrication
Photogravure : Graphic Azur
Impression : Imaye Graphic, tirage à 60 000 exemplaires - Dépôt légal à parution
N°ISSN : en cours - Coût de fabrication unitaire 0,42 € TTC
CONSEIL DÉPARTEMENTAL DU VAR - Direction de la communication
390 avenue des Lices - CS 41303 - 83076 Toulon Cedex
Site internet : www.var.fr - redaction@var.fr

 une marque propriété du Département du Var





Plus pratique, plus facile, plus beau : moncollege.var.fr

Pour tout savoir sur votre collège, ses informations pratiques, ses actualités, la vie scolaire, les actions départementales mises en place pour les collégiens et plus largement pour la jeunesse, et aussi pour accéder à votre Espace numérique de travail, connectez-vous sur moncollege.var.fr, l'incontournable site des collégiens varois !



Le Département acteur de votre quotidien !

Suivez au plus près l'actualité du Département du Var : ses actions en faveur des Varois, sa vie institutionnelle, les déplacements du Président, mais aussi la culture, le patrimoine, le sport...



Instagram Département du Var



Retrouvez sur le compte Instagram du Var, les plus belles images du Var du littoral au haut Var, des vidéos, mais également des idées de sorties... et aussi partagez vos photos, vos coups de cœur avec le hashtag #departementduvar et vos stories avec le hashtag #mastoryduvar
www.instagram.com/departementduvar

Rejoignez
notre communauté
qui rassemble déjà

**plus de
100 000 fans !**



Jean-Louis MASSON
Président du Conseil départemental du Var



Le Département, le juste échelon du cœur

■ Les solidarités constituent une très grande partie des compétences des Départements. Au demeurant, toute action qui touche l'humain doit dépasser le cadre légal et comptable.

Il faut y mettre du cœur et de la justice. C'est l'engagement que nous prenons, la majorité départementale comme l'ensemble des intervenants, agents publics ou partenaires.

Du cœur, c'est l'engagement total de nos effectifs. Lesquels pratiquent au quotidien le dépassement de fonction pour venir en aide à ceux qui en ont besoin.

Du cœur, ce sont les moyens supplémentaires que nous consacrons à nos actions notamment notre nouvelle politique Var Insertion Travail dédiée aux bénéficiaires du RSA. Nous aiderons davantage le retour rapide au travail.

édito

« Le Département du Var tend une main bienveillante mais non complaisante pour aider chacun à vivre dignement ».

De la justice, c'est une attention accrue apportée à la situation de chacun. Cette évaluation plus fine est une garantie de la bonne adaptation de l'aide.

De la justice, c'est s'assurer de l'emploi des deniers publics pour l'assistance nécessaire et non l'assistanat.

Aussi, le Département du Var tend une main bien-

veillante mais non complaisante pour aider chacun à vivre dignement. ■



Médailles et récompenses

L'Espace nature départemental du Plan à La Garde et au Pradet a reçu en 2021, le 1^{er} prix du Pôle relais lagunes Méditerranée et en 2022, la médaille d'or aux Victoires du paysage dans la catégorie Aménagement à dominante naturelle.

UN ESPACE NATURE AUX MULTIPLES FACETTES

De l'avis de tous, c'est une superbe réussite ! L'Espace nature départemental du Plan, propriété départementale de 135 hectares, situé à La Garde et au Pradet, est un site unique dans le sud de la France. Grâce à un aménagement d'envergure réalisé par le Département du Var, il offre des panoramas remarquables, une grande diversité des milieux, une faune et une flore protégées. C'est l'une des dernières plaines côtières inondables de Méditerranée devenue aujourd'hui un véritable paradis pour les amoureux de la nature, une oasis de biodiversité, classée zone naturelle d'intérêt faunistique et floristique. C'est aussi un lieu de détente et de loisirs pour tous. Des jeux font le bonheur des jeunes visiteurs. Pour les plus sportifs, des agrès de fitness sont installés près de l'entrée principale du parc. Des sentiers pédestres, cyclables et même équestres, accessibles aux personnes à mobilité réduite, permettent de découvrir toutes les facettes de cet îlot de verdure. En plein cœur, la Maison départementale de la nature du Plan se dresse sur pilotis à plus de 3,5 mètres du terrain naturel. Poste d'observation incontournable, elle est le point de départ pour les visites et les animations gratuites proposées par les agents départementaux.

Pour Jean-Louis Masson, président du Conseil départemental du Var, « *cette plaine du Plan est précieuse pour tous les Varois. Son aménagement est une réussite collective qui est le reflet de la politique ambitieuse du Département en matière d'environnement* ». ■

135 HECTARES

d'espace naturel en zone urbaine aménagés par le Département du Var

25 MILLIONS D'INVESTISSEMENT

dont près de 3 millions par l'Agence de l'eau et 3 millions par l'Union européenne



PLUS D'INFOS

Maison départementale de la nature du Plan
Chemin de la Bouilla à La Garde
Accès depuis les parkings de La Bouilla, de La Foux et de La Frénaie
Tél. + 33 4 83 95 51 60
ou mdnplan@var.fr - var.fr ou sur Instagram @endduplan ou Facebook @ENDduplan

La maison sur l'eau

Sur 350 m², la Maison départementale de la nature du Plan a été pensée tel un point d'observation privilégié sur le site.

De grands et beaux panoramas s'ouvrent aux visiteurs qui bénéficient ici, en plus des vues magnifiques, d'espaces d'exposition thématiques et temporaires, de projection et de médiation pour les ateliers.





Jeux et découvertes en famille

L'Espace nature départemental du Plan est particulièrement apprécié par les familles. Pour les enfants, des jeux originaux sont installés et les amusent beaucoup. Les jardins ludiques et thématiques ont été créés pour découvrir les différentes strates du sol, les roches présentes ici, un potager... Le jardin à palabres invite pour sa part à la lecture, au farniente ou à la conversation.



Des « oasis de verdure » en milieu urbain

Une partie du site est réservée aux jardins familiaux. Ce sont des parcelles de terre cultivées par des familles à faibles revenus. Elles leur offrent non seulement un complément de nourriture mais aussi une opportunité d'entretenir des liens d'entraide, de partage et d'amitié avec les autres jardiniers.





Des activités gratuites ouvertes à tous

Au programme jusqu'au 20 juin : des rencontres avec un guide naturaliste, un ornithologue ou un botaniste, des ateliers culturels et scientifiques, des conférences naturalistes tous les premiers jeudis du mois.

Ne manquez pas la rencontre avec l'artiste Danslecieloutvabien le 29 avril ou celle avec l'artiste arthérapeute Sandra Fantino le 17 juin.



Une nature préservée

Cette vaste plaine humide offre une étonnante diversité de milieux. Elle abrite, en toute saison, une faune et une flore exceptionnelles dont de nombreux spécimens protégés. Plus de 200 espèces d'oiseaux sont observables tout au long de l'année.

Var Insertion Travail

Pour un retour rapide vers l'emploi

La stratégie Var Insertion Travail, votée le 7 février en assemblée plénière à Draguignan, a été présentée le 4 avril, à Toulon, lors de la Journée des rencontres professionnelles de l'insertion et de l'emploi.

Pour le président du Département, Jean-Louis Masson, « *c'est un engagement fort de la collectivité en faveur des personnes au RSA. Pour leur rendre leur dignité en leur permettant de vivre de leur travail* ».

La stratégie Var Insertion Travail est résolument tournée vers l'emploi. « *La ligne de force du projet repose sur le principe d'une action immédiate et intensive pour les nouveaux entrants au Revenu de solidarité active (RSA), centrée sur la reprise rapide d'emploi, et un accompagnement fréquent pour tous* », explique Lydie Onteniente, conseillère départementale, présidente de la commission Insertion et action sociale. « *Elle doit permettre aux allocataires du RSA de sortir durablement de la pauvreté et de vivre dignement de leur activité tout en répondant au mieux aux besoins de recrutement des entreprises varoises* ».

Pour mettre en œuvre ce projet, le Département du Var, et plus particulièrement sa Direction du développement social et de l'insertion, sait pouvoir compter sur ses partenaires : services de l'État, Pôle emploi, Caisse d'allocations familiales, Union patronale du Var, associations de solidarité... « *La stratégie lancée par le Conseil départemental en 2023 à travers un accompagnement intensif des allocataires du RSA et la médiation vers l'emploi est en parfaite adéquation avec la philosophie du Service public de l'insertion et de l'emploi (SPIE) qui porte l'ambition que l'ensemble de celles et ceux qui veulent trouver une place dans la société par le travail et l'activité y parviennent* », exprime Arnaud Pouly, directeur de la Direction départementale de l'emploi, du travail et des solidarités du Var. « *On ne peut que saluer cette volonté d'aider ce public à trouver un emploi en le guidant de manière volontariste.* »

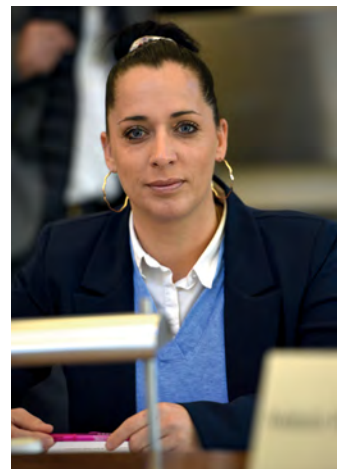
Pour garantir la réussite de cette politique, le Conseil départemental du Var y consacra, en 2023 et 2024, une enveloppe supplémentaire d'environ 10 M€. Elle permettra de déployer un nouveau cadre de gestion des allocataires du RSA. Ciblé vers les nouveaux bénéficiaires du RSA dans un premier temps, il sera rapidement élargi à tous.



© Adeline Stuck

LE REVENU DE SOLIDARITÉ ACTIVE (RSA), UNE PRESTATION SOCIALE DU DÉPARTEMENT

Le RSA et l'accompagnement des bénéficiaires dans leur parcours d'insertion relèvent de la compétence exclusive du Département, chef de file de l'action sociale. Cette allocation s'adresse aux personnes de plus de 25 ans habitant en France, sous conditions de ressources, ayant épuisé leurs droits à d'autres prestations. Elle est versée par la Caisse d'allocations familiales (Caf), mais intégralement financée par le Département. En contrepartie de l'allocation, les bénéficiaires s'engagent à respecter leurs devoirs notamment en matière d'insertion en signant un contrat.



LANCEMENT DE VAR INSERTION TRAVAIL

lors de la journée des rencontres professionnelles de l'insertion et de l'emploi

3 questions à...

Lydie Onteniente, conseillère départementale, présidente de la commission Insertion et action sociale

Le Département du Var lance Var Insertion Travail. Quelle est la stratégie de ce nouveau dispositif ?

Var Insertion Travail donne une puissante impulsion au dispositif RSA en lançant une stratégie tournée vers l'emploi. La stratégie est fondée sur des principes d'action et le parti pris que presque tout le monde peut travailler tout de suite.

Var Insertion Travail c'est une action immédiate et intensive pour les nouveaux entrants, des relations étroites avec les entreprises, une évaluation rigoureuse de chaque action et une ap-

proche partenariale pour mobiliser les forces vives de notre territoire.

Quels moyens y sont alloués ?

Cette stratégie représente un effort supplémentaire d'environ 10 M€ durant les deux premières années. L'économie induite sur le montant du versement de l'allocation RSA autofinancera largement cette dépense.

Pour quels objectifs ? Quels résultats attendus ?

Les objectifs sont de recevoir 100 % des nouveaux allocataires du RSA pour un rendez-vous des droits et des devoirs et

d'accompagner intensément vers l'emploi 5 à 6 000 d'entre eux dès la première année. Avec, pour résultat espéré, qu'au moins 55 % des allocataires qui ouvrent des droits au RSA en sortent dans les douze mois. D'un point de vue financier, un gain supérieur à l'effort supplémentaire déployé sur le dispositif est attendu.

Enfin, cette stratégie départementale s'attache à renforcer le pilotage des actions d'insertion en les évaluant sur la base du taux de sortie du RSA, à simplifier les procédures actuelles et à déployer des outils informatiques innovants.

Les agents du Département mobilisés

Au Conseil départemental du Var, une vingtaine d'agents de la Direction du développement social et de l'insertion gèrent le RSA et sont les chevilles ouvrières de la mise en œuvre de Var Insertion Travail. Ils sont mobilisés dans un seul but : l'aide à la personne. C'est tout le sens de leur métier. Rencontres avec Pascale, Marion et Sandra.



Pascale, gestionnaire RSA

Le premier interlocuteur de l'allocataire, « le pivot » de l'équipe.

Le métier : « Pour l'allocataire, nous sommes son premier interlocuteur. Nous gérons son parcours administratif de l'entrée dans le dispositif jusqu'à sa sortie. Le tout, en étroite collaboration avec les collègues inspecteurs, les chargés de développement et nos partenaires (Caf, Pôle emploi, MSA, UTS...) ».

Quel rôle avez-vous dans la mise en œuvre de Var Insertion Travail ?

« Nous gérons tous les flux entrant et sortant. Toutes les informations que nous recevons de nos partenaires et des allocataires passent par nous. Selon les demandes, nous les répartissons au sein de l'équipe. Pour gérer tous ces flux, nous avons besoin d'outils informatiques performants. Notre expertise a permis de trouver des solutions pour simplifier les procédures actuelles ».

Marion, inspecteur RSA

L'instructeur des droits et devoirs de l'allocataire, « le contrôleur » de l'équipe.

Le métier : « Nous travaillons sur plusieurs aspects. Nous statuons sur le droit de la personne de l'ouverture d'un parcours d'un allocataire jusqu'à sa sortie. Une délégation de signature du président du Département nous permet de prendre des décisions nécessaires en son nom. Nous réalisons aussi des contrôles à bon droit du RSA ».

Quel rôle avez-vous dans la mise en œuvre de Var Insertion Travail ?

« C'est à travers notre expérience au fil des années, d'abord en suivant les Contrats d'engagements réciproques*, que nous avons vu ses limites. Il y a des contrats qui sont trop longs, pas assez dynamiques. Et qui au final ne portaient pas l'allocataire vers l'emploi. Ce constat partagé nous a mené à revoir notre stratégie pour qu'elle soit résolument tournée vers l'emploi ».

*Le Contrat d'engagements réciproques (CER) contractualise pour l'allocataire son parcours d'insertion.

Sandra, responsable de la cellule gestion d'allocation RSA

L'expert en développement de process, « le pilote » de l'équipe.

Le métier : « Nous sommes l'interface en interne entre les équipes, notre direction et aussi celle des solutions numériques du Département. Pour offrir un travail de qualité à nos usagers, nous sommes toujours à la recherche de solutions pour simplifier nos process ».

Quel rôle avez-vous dans la mise en œuvre de Var Insertion Travail ?

« Nous travaillons toujours sur la simplification des outils numériques et des nouveaux process, en lien avec les partenaires. On rédige les procédures avec les partenaires et les spécifications des nouveaux outils numériques ».

LEUR AVIS, LEUR OBJECTIF ?

« Notre préoccupation première, c'est l'intérêt de l'allocataire. On sait que derrière un numéro de dossier, il y a peut-être une famille complète qui attend notre décision. Notre objectif premier est l'aide à la personne. Et si on peut le faire... C'est banco !

VAR INSERTION TRAVAIL donne un coup de fouet à notre métier d'insertion. Nous allons vers l'amélioration du service aux allocataires et de nos process internes. Il y a un double enjeu : améliorer le service à l'usager et améliorer l'ergonomie de nos procédures ».

Un nouveau dispositif en 2 étapes

Depuis début avril, les nouveaux allocataires du RSA bénéficient du nouveau dispositif de Var Insertion Travail avec le rendez-vous des droits et des devoirs organisé par la Caisse d'allocations familiales, leur point d'entrée suivi par un accompagnement intensif avec les opérateurs d'insertion professionnelle comme Pôle emploi.

Pour qui ? Pour toutes les nouvelles demandes d'allocations de Revenu de solidarité active en 2023.

Comment et avec qui ? Un rendez-vous en présentiel de 40 minutes avec un des 12 conseillers d'accès aux droits de la Caisse d'allocations familiales du Var.

Pourquoi ? Pour faire un 360° sur tous les droits et les services auxquels peut prétendre la personne (détection d'un éventuel non recours aux soins et un diagnostic d'autonomie numérique). Lui rappeler ses devoirs car devenir allocataire du RSA, c'est aussi répondre à des devoirs, ceux-là mêmes qui sont contractualisés lors de la signature du Contrat d'engagements réciproques. Et enfin, lui organiser son parcours d'insertion avec une prise de rendez-vous pour l'étape suivante : l'accompagnement intensif (lire plus loin).

Quand ? Moins de 10 jours après la première demande d'ouverture de droits.

Où ? Dans tous les lieux d'accueil de la Caf : La Seyne-sur-Mer, Toulon, La Garde, Brignoles, Draguignan, Fréjus.

Étape 1

Le rendez-vous des droits et des devoirs, avec la Caisse d'allocations familiales du Var



© DR

L'avis de Julien Orlandini, directeur de la Caisse d'allocations familiales du Var

En tant qu'opérateur public, la Caf ne peut pas se désintéresser du parcours d'un bénéficiaire. Notre rôle ne doit pas se réduire à celui d'un gestionnaire. C'est pourquoi la Caf met et mettra tout en œuvre pour relever ce défi aux côtés de tous nos partenaires. **Var Insertion Travail** : c'est un premier contact rapide qui ouvre de nouvelles voies ! C'est une amélioration des circuits qui mènent vers l'insertion professionnelle ».

L'avis d'une conseillère d'accès aux droits de la Caisse d'allocations familiales du Var

Françoise : « Ce qui m'intéresse en tant qu'agent, c'est d'aider à sortir de la pauvreté. On intervient dans un cadre, il y a un suivi. Lors de ce rendez-vous, la Caf propose déjà des solutions pour lever les freins vers l'emploi, comme la garde d'enfant. Et le bénéficiaire repart avec un rendez-vous pour la deuxième phase, l'accompagnement intensif. **Var Insertion Travail**, c'est une plus-value. Les allocataires sont contents. Ils sont satisfaits. Ils adhèrent, car ils voient une porte de sortie ».



© Pôle emploi dans le Var

Étape 2

L'accompagnement intensif : exemple avec Pôle emploi

Pour qui ? Toutes les personnes inscrites comme demandeurs d'emploi qui sollicitent nouvellement le RSA, soit 2 000 personnes par an. Pour les autres, ils seront accompagnés, en fonction de leur situation, par un autre partenaire, comme le Cedis et la Maison de l'emploi.

Au total, entre 6 000 et 8 000 personnes bénéficieront de ce dispositif chaque année sur l'ensemble du Var.

Avec qui ? Un des 20 conseillers Pôle emploi du Var qui met en œuvre pour chaque bénéficiaire un parcours personnalisé. Pour cela, il dispose de toute l'offre de services de Pôle emploi, qu'il déploie sur une durée de 6 mois maximum.

Pourquoi ? L'accompagnement intensif est organisé pour construire des parcours vers les métiers qui recrutent. Et contribuer ainsi à répondre aux besoins de main-d'œuvre des entreprises varoises.

Quand ? Depuis le 3 avril 2023.

Où ? Au sein des 13 agences Pôle emploi du Var.

Marc Zampolini, directeur départemental de Pôle emploi dans le Var

Les équipes de Pôle emploi ont construit un contenu qui va nous permettre d'activer toute notre offre de services : les formations, les prestations... Nous mettons notamment en œuvre des actions de formation courtes prioritairement destinées aux métiers dits en tension. Avant d'en arriver là, pour les personnes qui sont les plus éloignées de l'emploi, il faut construire des parcours.

Var Insertion Travail, c'est offrir aux bénéficiaires du RSA demandeurs d'emploi, toutes les prestations, le savoir-faire de Pôle emploi. Le tout sur un temps restreint et dans un rythme soutenu, dans un seul but : trouver du travail aux bénéficiaires du RSA et de la main-d'œuvre aux entreprises ».



© DR



© DR

L'avis de Karine Kervella, coordinatrice départementale accompagnement global Direction départementale Pôle emploi dans le Var

L'accompagnement démarre par un entretien afin de réaliser un diagnostic. Nous travaillons sur les points forts des personnes. Nous sommes dans la valorisation pour le plus souvent redonner de la confiance et du dynamisme. Nous sommes vraiment dans la construction de parcours. Au cas par cas. Et pour cela, nous avons un arsenal large et varié de prestations, d'aides, de dispositifs...

Var Insertion Travail, c'est un accompagnement intensif avec un rendez-vous une fois par semaine avec des conseillers Pôle emploi. Au vu de ce rythme soutenu, ces conseillers accompagneront chacun un groupe de 50 personnes par an, contre 250 à 300 pour un suivi classique ».

Retrouver le chemin de l'emploi pour retrouver de la dignité



L'emploi et l'employabilité des allocataires du RSA, pour leur permettre de retrouver de la dignité par une activité professionnelle, sont au cœur de Var Insertion Travail. Pour satisfaire cet objectif, le Département du Var s'appuie notamment sur l'Union patronale du Var (UPV) qui « a toujours eu, depuis sa création en 1937, une dimension sociale très marquée », déclare Véronique Maurel, sa présidente. « L'UPV est partenaire du Département et de sa stratégie en faveur de l'insertion des allocataires du RSA depuis de très nombreuses années et au travers de nombreux dispositifs spécifiques ». Grâce à l'École de la deuxième chance (E2C), par exemple, portée dans le Var par l'UPV, nombreux sont les jeunes qui, chaque année, intègrent une entreprise.

« C'est sur la base de nos compétences en insertion comme en emploi en général que nous entendons jouer à plein notre rôle de médiation et d'intermédiation active dans le cadre de Var Insertion Travail ».

Véronique Maurel,
présidente de l'UPV

« Ils commencent souvent par une ou plusieurs périodes de stage en alternance leur permettant de découvrir différents secteurs d'activité et d'appréhender les codes du travail », explique Samir Hadji, chargé de relations entreprises à l'E2C. C'est le cas de Feroz, arrivé en octobre 2020 à Toulon après avoir fui l'Afghanistan. « J'ai traversé l'Iran, la Turquie, la Macédoine, la Serbie... », raconte-t-il avec beaucoup de pudeur. Après une période au RSA, il décroche un stage puis un emploi en CDI au KFC Ollioules, grâce au partenariat entre le réseau national E2C et KFC France qui ouvre aux stagiaires de nouvelles perspectives afin de faciliter leur insertion sociale, citoyenne et professionnelle, de façon durable. « Je me sens bien désormais ici », sourit celui qui occupe un poste d'employé polyvalent. « C'est un plaisir de travailler avec lui », précise Carole Tripodi, directrice des opérations au KFC Ollioules. « Ce que je recherche, c'est surtout un savoir-être. Le savoir-faire, ça s'apprend ».

Comme elle, la plupart des employeurs « sont très ouverts et proposent d'ailleurs de nombreux emplois, dans de multiples secteurs d'activité, qui pourtant ne sont pas pourvus », ajoute la présidente de l'UPV. « Parmi les secteurs en tension, figurent en première ligne le BTP, l'hôtellerie restauration, l'animation et le tourisme... Les freins repérables sont souvent liés à la mobilité, au logement et plus globalement aux dimensions sociales ». ■

L'INSERTION EN CHIFFRES

215 M€

dédiés aux dispositifs d'insertion et d'inclusion sociale, par le Département du Var, en 2022

dont

195 M€

consacrés au versement du RSA

33 800

foyers bénéficiaires du RSA en 2022

31 %

des allocataires varois du RSA sont sortis du dispositif au cours des douze derniers mois

20 000

sollicitations par courrier, mail et téléphone sont traitées chaque année par les agents de la Direction du développement social et de l'insertion du Département du Var en charge du RSA.



**Les conseillers départementaux
du CANTON DE LA GARDE**

**Jean-Louis MASSON
Valérie RIALLAND**

UNIVERSITÉ : le Département mobilisé pour les étudiants varois

Dans l'objectif de renforcer l'offre universitaire dans le Var et rendre encore plus attractifs la qualité de vie et les enseignements, le Département finance plusieurs projets de l'université de Toulon comme l'Éco Campus sur le site principal à La Garde - La Valette-du-Var, pour lequel le Département a versé 2 M€ ou encore la résidence du Crous à Dumont d'Urville à Toulon pour un montant de 800 000 €. Pour les Varois des territoires du haut Var et centre Var, « *Le Département soutiendra aussi l'antenne de l'université de Toulon, installée à Draguignan* », a annoncé Jean-Louis Masson, président du Département du Var, lors de sa visite en février dernier, sur le site principal de l'université de Toulon.

Les élus départementaux de gauche à droite, Manon Fortias, Lætitia Quilici, Nathalie Bicaïs et Jean-Louis Masson avec les étudiants de l'université de Toulon, sur le campus de La Garde - La Valette-du-Var.



Le Jardin de l'Enclos, vers une renaissance

18 sondages archéologiques ont été réalisés par le Service départemental d'archéologie du Var pour percer les secrets de l'Espace naturel sensible le Jardin de l'Enclos à Saint-Maximin-la-Sainte-Baume. Si les premières prospections par radar de sol ont mis en évidence des substructions jusqu'alors inconnues ici, comme un bassin d'agrément, un réservoir... « *d'autres réalisées à l'aide d'un spéléologue dans des bâtiments ont mis au jour une belle surprise avec un puits ovale à plus de 15 mètres de profondeur* », explique Nathalie Gonzalez, archéologue au Département du Var, en charge de ces fouilles. Une belle trouvaille qui prendra toute sa place dans les nouveaux aménagements de cet Espace naturel sensible.



**Les conseillers départementaux
du CANTON DE SAINT-MAXIMIN**

**LA-SAINTE-BAUME
Stéphane ARNAUD
Vesselina GARELLO**

26 M€ pour le Plan Vélo du Département

C'est le montant consacré par le Département du Var entre 2023 et 2027 pour son Plan vélo. Les objectifs sont notamment de renforcer l'attractivité touristique du Var, de participer au développement de la mobilité au quotidien de tous les Varois et d'améliorer la qualité et le cadre de vie des territoires.

EN PROJET

Le Musée départemental d'archéologie du Var



Lors de son déplacement dans l'est Var, jeudi 16 mars, le président du Département du Var, Jean-Louis Masson, s'est rendu sur le site archéologique du Clos de la Tour à Fréjus. Il y a confirmé son intention d'y installer le futur Musée départemental d'archéologie du Var. Un projet d'envergure qui constituerait pour le territoire une offre scientifique, culturelle



Les conseillers départementaux du CANTON DE FRÉJUS

Christophe CHIOCCA
Sonia LAUVARD

et touristique majeure. « *Je suis favorable à la construction de projets cohérents, dans le respect de l'équité entre les territoires* », a-t-il déclaré.



La fibre pour tous les Varois d'ici 2024

* Cœur du Var, Dracénie Provence Verdon Agglomération, Lacs et Gorges du Verdon, Esterel Côte d'Azur Agglomération, Golfe de Saint-Tropez, Méditerranée Porte des Maures, Pays de Fayence, Provence Verdon, Agglomération Provence Verte, Sud Sainte-Baume et Vallée du Gapeau.

Le 27 janvier s'est tenue l'installation de la coopération publique pour l'aménagement et le développement du numérique dans le Var.

Cette collaboration entre le Conseil départemental du Var, la Région Sud Provence-Alpes-Côte d'Azur et 11 intercommunalités* varoises permettra

à 119 communes (hors celles concernées par l'initiative privée) d'être raccordées à la fibre optique d'ici 2024.

Lætitia Quilici, 2^e vice-présidente du Département, présidente de la commission Numérique, enseignement supérieur, recherche et innovation annonce « *le déploiement pour tous les Varois, d'un réseau performant afin de faire du Var un département toujours plus innovant* ».

vartreshautdebit.fr

SPORT : de nouvelles primes départementales à l'excellence et à la performance

Depuis 2017, le Département du Var met à l'honneur et récompense les sportifs varois de 12 à 25 ans titrés pour leurs performances nationales, européennes, mondiales, en individuel ou en équipe. Dès cette saison 2022-2023, le Département souhaite également récompenser les champions varois pour l'obtention d'un titre de champion du monde dans le cadre de leur sélection en équipe de France ainsi que les jeunes athlètes varois participant aux Jeux olympiques et paralympiques et médaillés d'or, d'argent ou de bronze.

Faites votre demande en ligne sur teleservices.var.fr





La Voie Lactée : écoute et soutien pour les parents

Groupe de soutien à la parentalité par l'allaitement, La Voie Lactée a ouvert ses portes dans les locaux de la Protection maternelle et infantile (PMI) de Toulon Mayol en septembre 2022. Depuis, chaque mardi, des familles y participent et y trouvent une écoute, des conseils, un partage d'expériences...

« C'est un projet qui nous tenait à cœur depuis longtemps et qui répond vraiment à un besoin », expliquent Magali, Déborah, Anaïs, Caroline et Cécile, les infirmières puéricultrices du Département à l'origine de cette initiative. Elles insistent sur

« l'importance, pour les mamans, mais aussi les papas, d'avoir ce lieu de conversation et d'information. Ici, ils peuvent verbaliser leurs inquiétudes, trouver du réconfort et parfois simplement rompre l'isolement ». Un lieu chaleureux où la bienveillance et le respect priment. Chaque mardi de 9 h à 11 h 30. La fratrie de l'enfant allaité n'est pas accueillie. ZAC Mayol - Traverse des Minimes - Toulon - Tél. +33 4 83 95 23 53.



Les conseillers départementaux du CANTON DE TOULON 1

Josée MASSI

Christophe MORENO



© Adèle Stock

Pré-inscrivez vos enfants au restaurant scolaire sur moncollege.var.fr

De mi-mai à fin août, pré-inscrivez vos enfants au restaurant scolaire sur moncolleges.var.fr. Dans la rubrique « Démarches en ligne », il suffit de cliquer sur l'onglet « Pré-inscription à la restauration scolaire » pour remplir le formulaire. Un courriel de confirmation vous sera envoyé et le collège de votre enfant vous transmettra les modalités d'inscription définitive.



Carrefour de La Pauline : le Département investit

Le Conseil départemental du Var réalise des travaux au carrefour de La Pauline, entre les RD 98 et RD 29, à La Garde. Ils ont débuté le 14 mars pour une durée de 4 mois. Objectifs : fluidifier le trafic, créer une voie verte et sécuriser des axes pour les cyclistes et les piétons.

Le coût des travaux s'élève à 598 650 € TTC. Ils sont financés par le Conseil départemental du Var qui bénéficie, pour la réalisation de la voie verte, d'une participation de 129 420 € de la Métropole Toulon Provence Méditerranée.



Les conseillers départementaux du CANTON DE LA GARDE

Jean-Louis MASSON

Valérie RIALLAND

AGENDA : Maison départementale des aidants



© Adobe Stock



**Les conseillers départementaux
du CANTON DU LUC-EN-PROVENCE**

Christine AMRANE
Dominique LAIN

20 AVRIL : café des aidants -
« Avec moi son comportement
est différent, pourquoi ? »

4 MAI : forum Agir pour
les aidants

22 MAI : activité physique
adaptée animée

par l'association Siel Bleu

8 JUIN : atelier « conso »

par le Centre technique
régional des consommateurs

28 JUIN : atelier jardin
thérapeutique

Quartier Précoumin

Route de Toulon

Le Luc-en-Provence.

Tél. +33 4 94 50 04 12/53 - Toute la programmation sur var.fr

66 %

c'est la part du territoire varois occupé par la forêt

soit 401 000 hectares. Le Var est le deuxième département de France le plus boisé.

Bien que la politique forestière relève de l'État, le Conseil départemental est un acteur important dans la protection de la forêt. Il y consacre chaque année 2,5 millions d'euros pour la réalisation et le maintien en conditions opérationnelles des ouvrages de lutte contre les incendies de forêts et le débroussaillage aux abords des axes routiers départementaux stratégiques.



**Les conseillers départementaux
de CANTON DE TOULON 4**

Laurent BONNET
Caroline DEPALLENS

Découvrez la nature autrement !

Rendez-vous le 24 mai
à l'Écoferme de la Barre
à Toulon pour la Fête
de la nature.

Un musicien sculpteur
proposera des ateliers
d'initiation musicale
mais aussi de création
d'instruments
de musique.

Toute la
programmation
sur var.fr



Plus de 28 M€



ont été investis par le Conseil départemental du Var pour la rénovation du collège Henri Nans à Aups. À la rentrée de septembre 2023, le nouveau collège pourra accueillir jusqu'à 600 élèves contre 400 jusqu'à présent. Il comportera désormais 22 classes, un CDI de 175 m², une salle polyvalente qui pourra servir à la commune, une cuisine, une cour de 1 800 m², un plateau sportif, des logements de fonction et 60 places de stationnement extérieur.



Les conseillers départementaux du CANTON DE FLAYOSC
Nathalie PEREZ-LEROUX
Louis REYNIER



Les conseillers départementaux du CANTON DE LA CRAU
Nathalie JANET
Christian SIMON

Site remarquable en bord de mer offrant de magnifiques points de vue, l'Espace naturel sensible (ENS) La pointe du Layet, au Lavandou, est très prisé, surtout en été.

Pour assurer la sécurité des promeneurs, le Département du Var, propriétaire du site, y a effectué des travaux pour un montant de 200 000 € TTC. Mis en œuvre de janvier à mars, le chantier avait pour but de réparer des désordres géotechniques comme des glissements de terrain et chutes de pierres. Il a notamment permis de stabiliser le sentier qui traverse ce site d'ouest en est et de purger les blocs instables qui se trouvaient en surplomb de celui-ci. Des grillages plaqués ont aussi été posés afin de maintenir le talus.

Sécurisation de l'Espace naturel sensible La pointe du Layet au Lavandou



Budget 2023

les chiffres clés

Le budget primitif du Conseil départemental du Var a été voté lundi 3 avril par les conseillers départementaux réunis en assemblée plénière. En hausse de 10 % par rapport au budget 2022, il fait face à davantage d'incertitudes liées notamment à l'inflation. Pour son fonctionnement, ses recettes s'élèvent à 1,425 milliard d'euros et ses dépenses à 1,232 milliard d'euros.



55 %
pour l'action
sociale

C'est la **principale compétence** du Département du Var à laquelle il consacre plus de la moitié de ses dépenses de fonctionnement. Insertion, handicap, petite enfance, personnes âgées... **Les dispositifs concernent toutes les familles varoises.**



56 M€

Le Département du Var soutient le **Service départemental d'incendie et de secours** (Sdis 83) dont les charges de fonctionnement augmentent de 30 % en 2023. Sa contribution est majorée de 6 M€ pour un total de 56 M€.

182 M€
d'investissement

Sur la période 2021-2027, 1,3 milliard d'euros sont prévus pour le Plan pluriannuel d'investissement, dont 182 millions d'euros en 2023. Cela permet de financer l'action du Département pour l'ensemble de ses compétences, partout sur son territoire, de l'est à l'ouest et du littoral au Verdon.



Avec une épargne de gestion par habitant de 252 €, **LE VAR SE CLASSE 1^{ER}** des départements français de plus d'1 million d'individus.



moins de 2 ans

C'est la **capacité de désendettement** du Département du Var.

48 €
par habitant
pour l'aide aux
communes

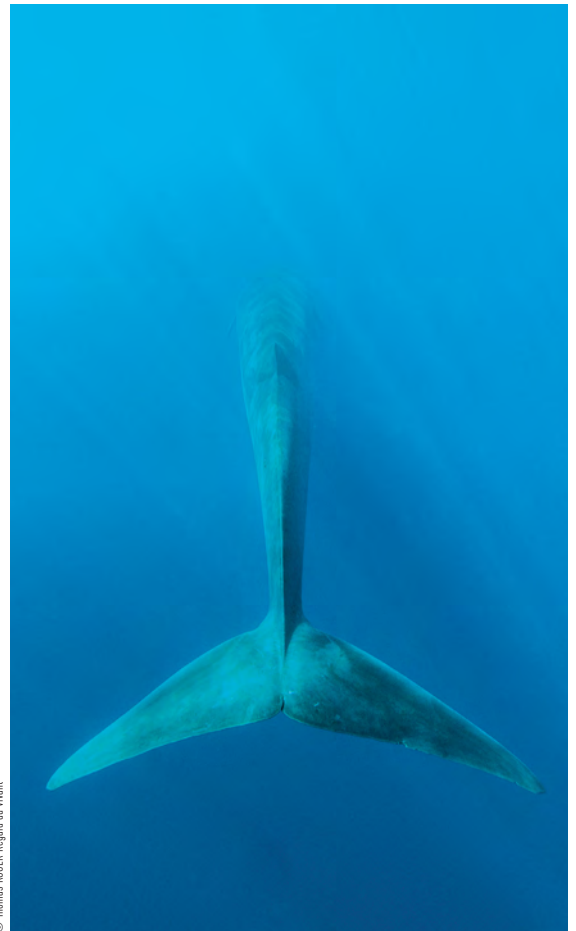
L'AIDE AUX COMMUNES, permet le financement de projets structurels tels crèches, écoles, complexes sportifs...



La culture partout, pour tous, tel est le leitmotiv du Département du Var. À travers ses lieux ou ses actions, il mène une politique culturelle diversifiée et variée sur l'ensemble de son territoire. Il mise sur la richesse et la qualité de l'offre. Une présentation de la programmation culturelle départementale s'est déroulée le 29 mars à l'Hôtel du Département à Toulon. Véronique Lenoir, 8^e vice-présidente du Conseil départemental et présidente de la commission Culture, a rappelé que « *dans le Var, sur l'ensemble de son territoire et pour tous les publics, la culture rayonne !* ».

Présentation des VARiations culturelles.

■ **PLONGÉE SONORE AVEC LES CÉTACÉS**
Jusqu'au 12 novembre 2023
Muséum départemental du Var
Toulon



© Thomas ROBERT Regard du Vivant

Avec sa nouvelle exposition thématique *Plongée sonore avec les cétacés*, le Muséum départemental du Var se penche sur les sons du monde sous-marin, imperceptibles pour l'oreille humaine mais si représentatifs de la vie au fond des mers. Clics des cachalots, sifflements des dauphins, chants des baleines... Le monde du silence, comme on l'appelle, est en réalité parsemé d'une multitude de sons. Les commissaires de l'exposition, Pascale Giraudet et Hervé Glotin, chercheurs en bioacoustique à l'université de Toulon, révèlent l'importance de ces sons et leur rôle sur l'écosystème sous-marin varois. Ce voyage hors du commun se prolonge dans le Jardin départemental du Las. Des clichés en format XXL y sont installés. Grâce à des QR codes pouvant être flashés, les sons des profondeurs abyssales de la Méditerranée se dévoilent. Pour accompagner l'exposition, toute une programmation, culturelle et scientifique, gratuite est proposée au public : visites guidées, balades contées, ateliers, jeu d'enquête collaboratif, rencontres et conférences, spectacles ou encore séance de cinéma en plein air.



■ À VENIR

La prochaine exposition d'été de l'Hôtel départemental des expositions (HDE Var) à Draguignan : *Trésors du royaume de Lotharingie, l'héritage de Charlemagne* du 1^{er} juillet au 8 octobre 2023. Plus d'informations sur hdevar.fr



© VF_SIVANO

Muséum départemental du Var
Jardin départemental du Las
737, chemin du Jonquet à Toulon
Du mardi au dimanche de 9 h à 18 h
Entrée libre
museum.var.fr
Tél. +33 4 83 95 44 30

 Muséum départemental du Var

 @museum_var

■ MISERERE, LE CHEF-D'ŒUVRE DE GEORGES ROUAULT

Du 13 mai au 17 septembre 2023 - Abbaye de La Celle - La Celle

Du 13 mai au 17 septembre, une exposition exceptionnelle vous est réservée à l'Abbaye de La Celle. *Miserere, le chef-d'œuvre de Georges Rouault* rassemble les 58 gravures de l'artiste qui forme l'album *Miserere*, considéré comme son œuvre capitale. Exposé dans les grands musées du monde, cet incroyable travail a contribué à la renommée internationale de Georges Rouault.

Inspirées par la terrible Première Guerre mondiale et la tristesse qu'elle a provoquée en lui, ces gravures traitent des sujets graves « avec une puissance rarement égalée et une profonde humanité. [...] Elles ne pouvaient trouver meilleur écrin que celui que leur offriront les murs de pierre de l'abbaye », souligne Marie-Paule Vial, commissaire de l'exposition. Des visites guidées mais aussi des ateliers d'initiation à la gravure accompagnent l'exposition.

Le 17 juin à 17 h 30, une conférence sur l'artiste est animée par son petit-fils Jean-Yves Rouault.

Abbaye de La Celle, place des Ormeaux à La Celle

Du mardi au dimanche de 10 h à 18 h 30

Entrée libre et gratuite - abbayedelacelle.fr - Tél. +33 4 98 05 05 05



© Rouault Georges - Miserere - 008.111

En partenariat avec



■ Les itinéraires du patrimoine

Du 6 au 10 juin 2023

Initiés en 2017 par le Département, *Les itinéraires du patrimoine* invitent les Varoises et les Varois à découvrir le patrimoine grâce à des mini-circuits culturels et touristiques, gratuits, en car. Du 6 au 10 juin, deux options sont proposées.

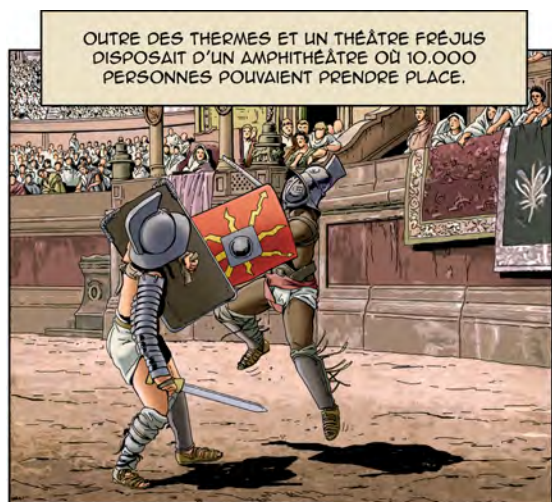
Les 6, 7 et 10 juin, au départ de Pontevès, Callas et Besse-sur-Issole, vous êtes invités à suivre les traces

des bâtisseurs du Moyen Âge. Le temps d'une journée, les participants accompagnés d'un guide conférencier, visitent trois églises romanes inscrites aux Monuments historiques. Au programme cette année, visite de l'Abbaye de La Celle, propriété départementale et joyau médiéval, de l'église Saint-Denis à Tourtour qui date de la fin du X^e siècle et de la chapelle Saint-Michel du Vieux-Cannet au Cannet-des-Maures, un merveilleux exemple d'art roman primitif.

Seconde proposition les 8 et 9 juin, au départ des Arcs-sur-Argens et de Roquebrune-sur-Argens : la visite de l'Opéra de Toulon et du musée national de la Marine à Toulon.

Inscriptions sur teleservices.var.fr avant le 5 juin 2023

Plus d'informations par mail itineraires-patrimoine@var.fr



■ LE VAR EN BD, TOUTE UNE HISTOIRE

Jusqu'au 3 novembre 2023

Archives départementales du Var - Draguignan

Territoire au patrimoine naturel remarquable, le Var présente également une histoire riche qui a laissé des traces encore visibles aujourd'hui.

Le Var en BD, toute une histoire est l'exposition actuellement en cours aux Archives départementales du Var. Grâce à la collaboration avec Gilbert Buti* et Jean-Marie Cuzin*, elle offre un regard différent sur l'histoire du département en confrontant des planches de bande dessinée à des documents d'archives. Le parcours chronologique explore cinq grandes périodes historiques : Préhistoire, Antiquité, Moyen Âge, temps modernes et époque contemporaine.

*Auteur et dessinateur de la bande dessinée *Le Var : Une terre d'histoire entre Verdon et Méditerranée*

Un projet d'éducation artistique et culturelle a été réalisé par le dessinateur Jean-Marie Cuzin avec cinq classes de collège. Les élèves ont effectué des recherches parmi les Archives départementales du Var et ont réalisé des planches de BD en lien avec l'histoire du Var. Elles sont présentées au public dans le cadre de l'exposition.

Archives départementales du Var
Pôle culturel Chabran - 660, av. J. Kennedy
à Draguignan - Du mardi au vendredi
de 8 h 30 à 17 h - Entrée libre
archives.var.fr - Tél. + 33 4 83 95 83 83



■ Les Scènes départementales

Judi 4 mai 2023 à 20 h - Collège Pierre de Coubertin au Luc-en-Provence

Judi 11 mai 2023 à 20 h - Collège de l'Estérel à Saint-Raphaël

Pour sa première édition, la tournée théâtrale départementale *Les Scènes départementales* rencontre un franc succès ! Le Département du Var vous invite au théâtre dans les collèges varois. La compagnie Artscénicum propose une création originale, *Le prix d'un Goncourt*, inspirée de l'œuvre de Jean Carrière. Après avoir reçu le Goncourt en 1972 pour *L'épervier de Maheux*, vendu à 2 millions d'exemplaires, l'auteur connaît une descente aux enfers face à ce succès inouï et inattendu. Un spectacle tout en émotions, à la fois tragique et comique, qui explore la vie d'un écrivain malade de son art. Ne manquez pas les deux dernières dates de cette saison inaugurale, le 4 mai au collège Pierre de Coubertin au Luc-en-Provence et le 11 mai au collège de l'Estérel à Saint-Raphaël.

Entrée gratuite mais uniquement sur réservation
sur var.fr/scenes-departementales





Le rocher de Roquebrune

Culminant à 373 mètres d'altitude, le rocher de Roquebrune, situé à Roquebrune-sur-Argens et Le Muy, est un site naturel protégé, classé au titre du paysage. Emblématique du Var, il se distingue par son relief chaotique et sa couleur rouge due à une quantité importante d'oxyde de fer dans la roche.

À son sommet, se trouvent *Les trois croix*, œuvre de Bernar Venet. On y accède par des sentiers balisés, souvent sportifs et parfois vertigineux, qui traversent des Espaces naturels sensibles départementaux. Ils offrent à plusieurs reprises des panoramas époustouflants comme celui-ci, permettant d'admirer à la fois le massif de l'Estérel, le lac de l'Arena, le fleuve Argens et sa ripisylve.



Des vases culinaires protohistoriques

Deux jarres en céramique non tournées, datant de l'âge du Bronze, une petite avec des anses et une plus grande, ont été découvertes par les archéologues du service départemental d'archéologie du Var, sur le site du collège Henri Nans à Aups.

Connaître l'histoire d'un site et préserver les vestiges les plus importants : dans le Var, le Département y contribue activement en procédant pour les collectivités aux diagnostics et aux fouilles préventives nécessaires avant tout projet d'aménagement. Depuis 20 ans déjà, au regard de la qualité du service départemental d'archéologie et la valeur de ses agents, il est agréé par l'État pour réaliser des diagnostics archéologiques et des fouilles.

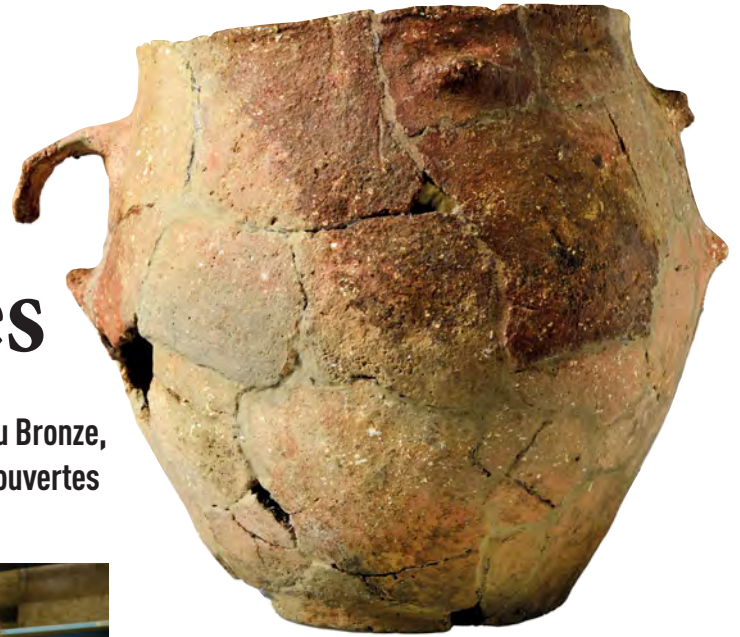
C'est dans ce cadre qu'en avril 2018, « nous sommes intervenus pour réaliser un diagnostic archéologique préventif sur le site du collège Henri Nans à Aups, afin que le plan de restructuration et d'extension du collège puisse être mis en œuvre par la Direction des bâtiments et des équipements publics du Département du Var, en tant que maître d'ouvrage », raconte Patrick Digelmann, archéologue au service départemental d'archéologie du Var, en charge de cette opération.

Sur 3 secteurs différents, 43 tranchées ont été réalisées pour une surface totale de fouille de 1 130 m². 1 154 tessons de céramiques ont été trouvés. Mais, c'est sur la partie



« Ces belles trouvailles ont permis de mettre au jour des traces de sites anciens de l'âge du Bronze - entre 2 100 et 1 800 ans avant Jésus-Christ - sur la commune d'Aups. Même si cette occupation était déjà connue en Provence, elle est suffisamment rare pour que le site soit, aujourd'hui, préservé. »

Lucas Banchetti,
archéologue au Département du Var,
spécialiste en Protohistoire.



sommitale du site que les fouilles se sont révélées plus intéressantes : « Nous avons mis au jour deux fosses circulaires. Ce sont des structures en creux, le plus souvent rencontrées en Protohistoire. Car elles ont été réalisées en matériaux non périssables », expliquent son inventeur Patrick Digelmann et Lucas Banchetti, archéologue spécialiste en protohistoire.

Seule la fosse offrant de nombreux tessons a été fouillée : « Elle présentait un empilement de mobiliers. Dans la partie la plus profonde, la plus ancienne, nous avons retrouvé 58 fragments qui correspondent à un premier pot de 20 cm de haut et 17 cm de diamètre à fond plat avec des anses, en forme de tonneau. Par dessus, une dalle en calcaire avait été déposée. Elle séparait nettement le bas et le haut de la fosse sur laquelle une jarre était déposée, retournée. C'est celle que l'on voyait en surface avec les tessons écrasés au centre, avec ses 247 fragments. Elle est plus grande, avec ses 60 cm de haut et ses 30 cm de diamètre au col », détaille l'expert. La reconstitution de la petite jarre, quasi complète, a pu être confiée à une spécialiste (notre photo).

Quant à l'usage de l'ensemble de cette fosse :

« Il peut être avancé à travers l'hypothèse la plus simple, dans le cadre d'un diagnostic archéologique, et au vu des éléments que nous avons retrouvés : cette fosse pourrait être un dépotoir », suppose Lucas Banchetti. ■



Var Jeunesse comment ça marche ?

Pour effectuer sa demande, il faut remplir et transmettre son dossier aux services du Département. Il est instruit en suivant plusieurs critères et conditions d'attribution. L'aide est calculée, entre autres, en fonction des revenus de la famille. Un simulateur en ligne sur var.fr/varjeunesse-aides permet d'en évaluer le montant. Un courrier signé du président du Conseil départemental du Var sera adressé au bénéficiaire afin de lui notifier la décision prise. En cas d'accord, en fonction du dispositif, l'aide est soit directement versée à l'organisateur du voyage, de l'activité ou du centre aéré, soit directement au bénéficiaire pour les primes au Bafa ou au BAFD.



Var Jeunesse

Votre enfant participe à une classe verte, fréquente un centre aéré ou veut pratiquer un sport ?

Avec Var Jeunesse, le Département peut participer au financement de ces activités. Il peut aussi donner un coup de pouce aux jeunes de 17 à 26 ans qui passent le Brevet d'aptitude aux fonctions d'animateur (Bafa) ou le Brevet d'aptitude aux fonctions de directeur (BAFD).



quel est le montant des aides ?

Pour les séjours de vacances avec hébergement et les accueils de loisirs sans hébergement, la participation maximale du Département s'élève à **450 €**.

Pour les activités sportives et culturelles et les séjours scolaires, la participation maximale du Département s'élève à **200 €**.

Pour la réussite au Bafa ou au BAFD, la prime départementale s'élève à **150 €**.



Var Jeunesse pour qui, pour quoi ?

Var Jeunesse est un dispositif en faveur des jeunes et des familles. Concrètement, ce sont des aides financières départementales attribuées au cas par cas en fonction des ressources du foyer. Elles permettent d'envoyer les enfants habitant et scolarisés dans le Var du CP à la 3^e, en séjour scolaire en France métropolitaine. Pour les 6-18 ans, Var Jeunesse peut leur permettre de participer à une colonie de vacances, un centre aéré ou de loisirs, mais aussi à une activité sportive ou culturelle. Pour leur part, les jeunes de 17 à 21 ans qui ont réussi leur Bafa et ceux de 21 à 26 ans, leur BAFD, peuvent prétendre à une prime de **150 €**.

4 bonnes raisons de... Pédaler sur la route de la bauxite

En partant de Brignoles, cette boucle à vélo vous mène sur les terres de l'ancien bassin minier de bauxite, en plein cœur de la Provence verte. Tout au long de la balade, parfois sportive, vous découvrez des paysages verdoyants, des villages provençaux pittoresques et un magnifique patrimoine architectural.



UN ITINÉRAIRE DE CYCLOTOURISME À RETROUVER SUR sportnature.var.fr

Le Département du Var a créé le site internet sportnature.var.fr et l'application pour tablettes et smartphones Sport Nature Var, sur lesquels sont disponibles plus de 120 offres de sorties en plein air (randonnée, VTT, plongée, équitation, etc.). En s'y connectant, il est possible de trouver, d'un simple clic, une activité sportive, sur le territoire de son choix, dont celle intitulée « La route de la bauxite - circuit 10 ».

Il vous suffit de télécharger la fiche de cette randonnée pour en découvrir l'itinéraire détaillé.

Départ depuis le parking de l'office de tourisme de Brignoles

Niveau : moyen à difficile

Distance totale : 80,4 km

Dénivelé : 1 010 m

Temps : 4 h 30

Balisage : vélo

Villes traversées : Brignoles, Bras, Brue-Auriac, Barjols, Châteauvert, Correns, Montfort-sur-Argens, Carcès, Vins-sur-Caramy



1

Explorer la Provence verte

La Provence verte offre à ses visiteurs un environnement naturel incroyable dû notamment à la forte présence de l'eau : l'Argens et ses affluents le Caramy et l'Issole, traversent le territoire et façonnent les paysages. Vous parcourez des villages aux identités marquées avec leurs belles placettes qui invitent à la flânerie.



2

Visiter le château de Vins-sur-Caramy

Le château de Vins-sur-Caramy, classé à l'inventaire supplémentaire des Monuments historiques, domine la vallée du Caramy. Ce monument du XVI^e siècle a été restauré en 1959 pour lui redonner

son lustre d'antan. Profitez d'y faire une halte et de suivre une des visites commentées organisées d'avril à octobre (6€ par personne).

3

Découvrir un lieu atypique

C'est à Brue-Auriac qu'en 1750 Georges Roux de Corse fait construire le plus grand pigeonnier de France, voire d'Europe : 22,50 mètres de haut et 13,50 de diamètre. Signe de puissance seigneuriale et de richesse, le pigeonnier avait aussi un rôle utilitaire et agronomique. Aujourd'hui inscrit aux Monuments historiques, il a fait l'objet de plusieurs restaurations auxquelles le Département du Var a participé en prenant en charge la réhabilitation de la toiture et des planchers.



4

Prendre un bain de fraîcheur au Vallon sourn



Le Vallon Sourn entre Correns et Châteauvert est un Espace naturel sensible (ENS) départemental de 220 hectares. Ce très beau site est constitué de plateaux, gorges et prairies. Connus des amateurs d'escalade avec ses 250 voies, il est aussi apprécié en été pour la fraîcheur dégagée par l'Argens. ■

Le Plan vélo départemental

Dès 1997, le Département du Var s'est engagé dans la mise en œuvre d'un schéma départemental des itinéraires cyclables. Il a, par la suite, investi dans l'aménagement de deux parcours emblématiques : le parcours cyclable du littoral varois (V65) et la Méditerranée à vélo (EV8). Dans la continuité de son action en faveur d'une offre vélo, le Département du Var souhaite aujourd'hui aller vers la réalisation d'un Plan vélo départemental. Ce dernier a été adopté le 7 février dernier en assemblée plénière. Près de 26 M€ y sont consacrés dans le Plan pluriannuel d'investissement 2023-2027.



UN DÉFI SPORTIF au cœur du Verdon



© Var Verdon Trail Canyon - Association Aéria

Le Var Verdon Trail Canyon est une course nature parmi les plus belles au monde. Une des plus exigeantes aussi. 1 000 participants sont attendus les 9 et 10 juin 2023 à Aiguines pour relever ce challenge écoresponsable et profiter de panoramas exceptionnels.

Soixante kilomètres. 3 900 mètres de dénivelé positif. Un départ de nuit avec lampe frontale. Le Var Verdon Trail Canyon n'est pas accessible à tous les coureurs. Mais ceux qui osent s'y aventurer ne le regrettent jamais. Cette course nature, une des premières à avoir été créées en France, est exceptionnelle. « *Une des plus belles de France, voire du monde* », commentent de nombreux sportifs.

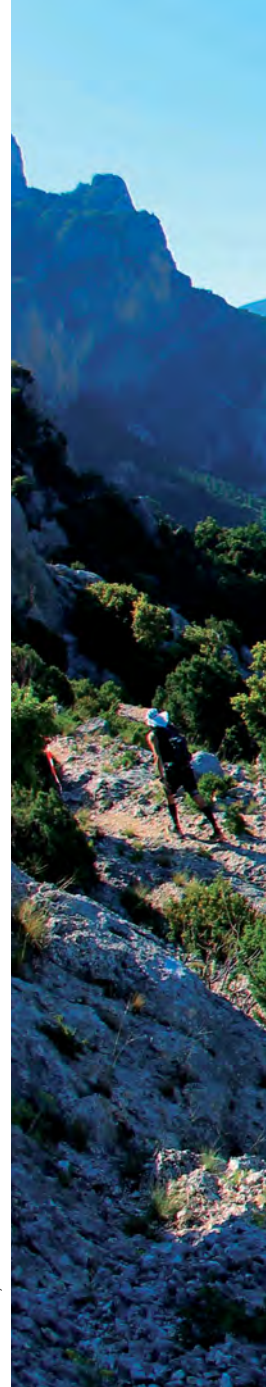
Et pour cause. C'est dans les gorges du Verdon, le plus grand canyon d'Europe, que ce défi sportif est organisé, chaque année depuis 1993, par l'association Aéria. « Je

faisais beaucoup de randonnées et j'ai eu envie de proposer une épreuve dans un site naturel exceptionnel », se souvient son créateur, président de l'association Aéria, Jean Giacosa. « *Au fil des années, des changements ont eu lieu, le parcours et la distance ont évolué, mais le départ a toujours été donné dans le Var* ». Le Conseil départemental du Var, principal partenaire* de l'association Aéria, lui octroie pour cet événement une subvention de 33 000 euros.

Samedi 10 juin, c'est une nouvelle fois à Aiguines que le chronomètre sera lancé pour les 1 000 participants. Quatre parcours aux distances et dénivelés différents sont au programme : le trail Vau-male Grand Margès de 17 km (1 175 mètres de dénivelé positif), le trail Estrugettes Grand Margès de 24 km (1 457 mètres de dénivelé positif), le trail Chanteraine Grand Margès de 30 km (1 830 mètres de dénivelé positif) et le trail Entre deux rives de 60 km (3 900 mètres de dénivelé positif). Tous nécessitent une excellente préparation physique et un bon équipement. Même si, au final, « *c'est beaucoup sur le mental que se joue ce type de courses* », expliquent les organisateurs qui regrettent n'avoir en moyenne que 25 % de femmes sur le total des participants. « *Pourtant, c'est prouvé qu'elles sont davantage endurantes que les hommes dans ce genre de défis* ».

« *Sur de telles distances, et notamment sur le 60 km, il n'est pas rare d'avoir des passages à vide* », confirme Gilles Buloz, un Carqueirannais habitué du Var Verdon Trail Canyon. « *Il faut de la sagesse pour ne pas partir trop vite et bien se connaître pour gérer au mieux son effort et son alimentation sur les ravitaillements. Lors de ma première participation, faute d'expérience, j'ai abandonné. Une autre année, je me souviens que nous n'avions été qu'une quarantaine sur 250 à passer la ligne d'arrivée. Fort heureusement, chaque fois, malgré*

© Var Verdon Trail Canyon - Association Aéria





les difficultés, j'apprécie la solidarité entre coureurs, l'ambiance et l'accueil qui nous est réservé par les bénévoles ». Il ne se lasse pas, non plus, des paysages traversés. Véritable point fort du Var Verdon Trail Canyon, l'environnement, dans lequel il se déroule, est au centre de toutes les attentions. De nombreux dispositifs écoresponsables ont déjà été mis en place par les organisateurs qui souhaitent, dans les années à venir, aller vers une épreuve « *plus verte* ». Toilettes sèches, matériaux recyclables et recyclés, produits locaux pour les ravitaillements... « *Nous ne pouvons pas tout révolutionner mais nous prenons de nombreuses initiatives en ce sens* », précise Jean Giacosa, soutenu dans cette démarche par le Conseil départemental

du Var. « *La limitation du nombre d'inscrits contribue aussi à préserver les ressources naturelles du site. Les gens qui participent à ce genre d'épreuves sont des amoureux de nature. Ils sont donc sensibles à nos efforts* ». ■

*Le Var Verdon Trail Canyon est également soutenu par la Région Sud Provence-Alpes-Côte d'Azur, la communauté de communes Lacs et Gorges du Verdon, la commune d'Aiguines et de nombreux partenaires, privés et institutionnels.

Pratique

Tous les départs et arrivées des épreuves du Var Verdon Trail Canyon se déroulent le samedi 10 juin à Aiguines. Le site de course se situe au cœur du village et propose tous les services nécessaires au confort des participants (parkings, toilettes, douches, exposants, restauration...).

Retrait des dossards dès le vendredi 9 juin, de 10 h à 21 h et le samedi 10 juin à partir de 5 h 30 pour les parcours de 17, 24 et 30 km. Tarifs : de 20 € à 78 € suivant les épreuves. Plus d'informations et inscriptions sur varverdontrailcanyon.fr



LÉGUMES farcis

Par Sandra Michallet-Ferrier,

cheffe du restaurant scolaire au collège Henri Wallon à La Seyne-sur-Mer

C'est avec passion, adaptabilité et rigueur que Sandra, épaulée par Gérard et Alexandre, cuisine pour les 150 demi-pensionnaires du collège Henri Wallon à La Seyne-sur-Mer. Avec pédagogie, aussi, en sensibilisant les collégiens sur l'importance des circuits-courts, l'équilibre nutritionnel et la lutte contre le gaspillage alimentaire. Pour *Le Var & Vous*, elle propose une recette de légumes farcis. Bon appétit ! ■

LES INGRÉDIENTS (pour 6 personnes) :

POUR LES LÉGUMES (au choix) : 6 tomates ♦ 6 courgettes ♦ 6 oignons ♦ 6 poivrons ♦ 6 aubergines ♦ 6 pommes de terre. **POUR LA FARCE** : 500 g de viande hachée de bœuf ♦ 500 g de viande hachée de veau ♦ parmesan ♦ chapelure ♦ beurre ♦ 2 œufs ♦ ail, échalote, thym, persil et sarriette ♦ sel et poivre

LA RECETTE :

- 1 - Préchauffer le four à 200 °C (thermostat 6-7)
- 2 - Dans un saladier, réunir les viandes hachées, les œufs, les aromates et le parmesan. Mélanger pour obtenir une farce bien compacte.
- 3 - Évider les légumes crus. Mixer les copeaux de légumes (sauf ceux des pommes de terre) et les ajouter à la farce.
- 4 - Cuire à la vapeur durant dix minutes les poivrons et les aubergines. Les laisser tiédir.
- 5 - Garnir tous les légumes de farce et les disposer dans un plat.
- 6 - Ajouter sur chaque légume de la chapelure et une noisette de beurre.
- 7 - Enfourner 45 minutes au minimum.
- 8 - Servir avec du riz.

L'ASTUCE : Pour une version végétarienne, remplacer la viande de la farce par des lentilles corail ou des pois chiches.





LE DÉPARTEMENT

présente l'exposition

PLONGÉE SONORE AVEC LES CÉTACÉS



MUSÉUM DÉPARTEMENTAL DU VAR

14 AVRIL > 12 NOVEMBRE 2023

Jardin départemental du Las - TOULON - ENTRÉE GRATUITE - museum.var.fr



MUSÉUM
DÉPARTEMENTAL
DU VAR

Jean-Louis MASSON, Président
et l'Assemblée
du Conseil départemental du Var



LE DÉPARTEMENT

DÉCOUVREZ le nouveau magazine

Le Var & VOUS



ABONNEMENT GRATUIT SUR
www.var.fr/monabonnement

PARTOUT, POUR TOUS, **LE VAR & VOUS**